



**4. Wojskowy Szpital Kliniczny  
z Polikliniką SPZOZ we Wrocławiu**  
ul. Rudolfa Weigla 5, 50-981 Wrocław

## **OPIS PRZEDMIOTU ZAMÓWIENIA**

dla zadania: **„Remont pomieszczeń na potrzeby dializy otrzewnowej”**. Prace realizowane będą w budynku nr 2, w części WCKiK na terenie 4. WSzKzP SPZOZ we Wrocławiu.

**Adres:** 4.WSzKzP SPZOZ ul. R. Weigla 5 we Wrocławiu, działka nr 1/3, AM Nr 12 obręb Gaj, Jedn. ewid. Wrocław, województwo dolnośląskie.

**Zamawiający:** 4 Wojskowy Szpital Kliniczny z Polikliniką Samodzielny Publiczny Zakład Opieki Zdrowotnej we Wrocławiu.

**Wrocław, dnia 20 lutego 2026 r.**

*DOKUMENT OPRACOWAŁA*  
*Specjalista ds. budowlanych Agnieszka Krassowska, e-mail: akrassowska@4wsk.pl*

## Spis treści

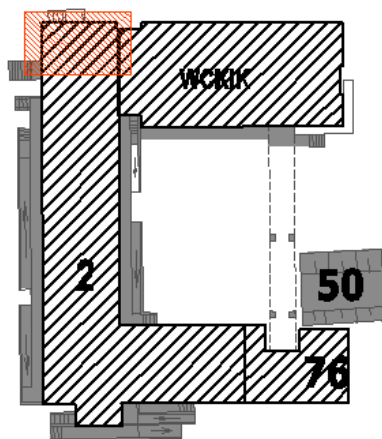
1. Wspólny słownik zamówień publicznych: .....	3
2. Zakres robót: .....	3
3. Szczegółowy zakres robót: .....	3
4. Parametry nowych drzwi akustycznych gabinetowych: ..... Błąd! Nie zdefiniowano zakładki.	
5. Wymagania w zakresie realizacji zadania:..... Błąd! Nie zdefiniowano zakładki.	
6. Płatność .....	5
7. Warunki formalne .....	5

## 1. Wspólny słownik zamówień publicznych:

45453000-7 – Roboty remontowe i renowacyjne;

## 2. Zakres robót:

Planowane prace remontowe dotyczą dwóch pomieszczeń znajdujących się na parterze w budynku nr 2, w części WCKiK bezpośrednio przy drzwiach wejściowych do WCKiK.



Prace obejmują nieużytkowane dwa pomieszczenia o powierzchni 25,60 m<sup>2</sup> oraz o powierzchni 11,88m<sup>2</sup>. Układ mniejszego pomieszczenia pozostanie bez zmian natomiast większe pomieszczenie zostanie podzielone na dwa osobne gabinety o powierzchni 12,26m<sup>2</sup> oraz 12,88m<sup>2</sup>.

W ten sposób uzyskamy trzy pomieszczenia którym zostanie przypisana następująca funkcja

- 01 Gabinet lekarski nefrologiczny – konsultacyjny o **pow. 12,26m<sup>2</sup>**, dedykowany pacjentom zewnętrznym, bez większych dysfunkcji ruchowych niż statystyczny pacjent POZ
- 02 Gabinet do dializy otrzewnowej (CADO) o **pow. 12,88 m<sup>2</sup>**, dedykowany pacjentom zewnętrznym w celu przeprowadzenia dializy otrzewnowej pod nadzorem personelu medycznego
- 03 Pomieszczenie administracyjno – biurowe przeznaczone o **pow. 11,88 m<sup>2</sup>**, do użytkowania przez personel medyczny, przewidziany do pracy dla maksymalnie dwóch osób. Dodatkowo przez pomieszczenie to będzie wprowadzany pacjent do pomieszczenia nr 2. Pomieszczenie to będzie więc stanowić jednocześnie służbę szatniową dla pacjenta

Układ pomieszczeń przedstawiono w **załączniku nr 2 (stan istniejący) i załączniku nr3 (aranżacja)** do niniejszego OPZ

## 3. Szczegółowy zakres robót:

### 3.1. Pomieszczenie 01- Gabinet lekarski :

- poszerzenie wejścia do gabinetu z szer. 100cm do szerokości 110 cm, w razie potrzeby wymiana nadproża oraz wymiana drzwi ( drzwi należy dostosować do istniejących drzwi w pozostałych dwóch gabinetach objętych opracowaniem). Montaż nowych

drzwi o szerokości skrzydła 100cm. Naprawa ubytków i śladów montażowych wynikających z poszerzenie otworu drzwiowego: malowanie fragmentu ściany od str. korytarza, uzupełnienie posadzki progiem.

- Wykonanie ścianki działowej wydzielającej gabinet nr 1 i gabinet nr2. Ścianka na pełną wysokość pomieszczenia w systemie g-k długości 492cm szer. 12 cm z wewnętrzną izolacją akustyczną oraz podwójnym opłytowaniem akustycznym;
- Demontaż istniejącej zabudowy kuchennej i przesunięcie instalacji wod- kan, instalacja umywalki z armaturą bezdotykową;
- Wykonanie ściany zmywalnej w okolicy projektowanej umywalki o szer 1,2m i wysokości 1,8m z płytek ceramicznych lub okładziny PCV (do potwierdzenia z użytkownikiem);
- Wymiana grzejnika na higieniczny wraz z zaworami termostatycznymi;
- Montaż gniazda IT i elektrycznych na ścianie przy planowanym biurku (zgodnie z załącznikiem graficznym);
- Dodanie gniazda elektrycznego przy leżance urządzeniu USG (zgodnie z załącznikiem graficznym);
- Dodanie oświetlenia w ilości zgodnej z PN, oświetlenie ledowe dopasowane do istniejących;
- Dostosowanie instalacji ppoż do zmienionej funkcji, oraz zintegrowanie z istniejącym systemem;
- Malowanie ścian i sufitów farbą akrylową zmywalną ( kolor do potwierdzenia z użytkownikiem);
- Montaż rolety okiennej na okno szer. 110cm;
- Oklejenie szyb w dolnej części – uzyskanie efektu nieprzezierności;
- Wyposażenie gabinetu w meble (zgodnie z załącznikiem graficznym): biurko, dostawka, kontener biurowy, regał biurowy, leżanka gabinetowa, krzesło biurowe, krzesło dla pacjenta, taboret dla operatora USG (kolorystyka do potwierdzenia z użytkownikiem);

### **3.2. Pomieszczenie 02- Gabinet do dializy otrzewnowej (CADO):**

- Wymiana nieprzeziernego panelu stanowiącego wypełnienie ramy drzwiowej na panel przezierny- szklany, lub opcjonalnie w razie braku możliwości częściowej wymiany wymiana całego skrzydła drzwi na przeszklone;
- Doprowadzenie instalacji wod- kan do narożnika gabinetu nr 2 (zgodnie z załącznikiem graficznym), instalacja umywalki z armaturą bezdotykową i dużego zlewu ( zgodnie z wytycznymi użytkownika) z armaturą bezdotykową;
- Wykonanie ściany zmywalnej w okolicy projektowanej umywalki i zlewu na całej długości projektowanego blatu (3,4mb) i wys. 60cm z płytek ceramicznych lub okładziny PCV (do potwierdzenia z użytkownikiem);
- Wymiana grzejników na higieniczne wraz z zaworami termostatycznymi;
- Wykonanie otworu w ścianie do kanału wentylacyjnego w kominie wraz z montażem kratki wentylacyjnej, dodatkowo opcjonalnie wspomaganie mechaniczne;
- Dodanie gniazd elektrycznych na ścianie przy planowanym blacie ( nad blatem) oraz przy planowanym fotelu pacjenta (zgodnie z załącznikiem graficznym);
- Dodanie oświetlenia w ilości zgodnej z PN, oświetlenie ledowe dopasowane do istniejących;

- Dostosowanie instalacji ppoż do zmienionej funkcji oraz zintegrowanie z istniejącym systemem;
- Malowanie ścian i sufitów farbą akrylową zmywalną (kolor do potwierdzenia z użytkownikiem);
- Montaż rolet okiennych na dwóch oknach szer. 110cm;
- Wyposażenie gabinetu w meble (zgodnie z załącznikiem graficznym): zabudowa kuchenna z szafkami dolnymi i górnymi z blatem higienicznym i łatwo zmywalnymi frontami, szafa 45/80cm, wys 200cm (kolorystyka do potwierdzenia z użytkownikiem);

### **3.3. Pomieszczenie 03 - Pomieszczenie administracyjno – biurowe:**

- Doprowadzenie instalacji wod- kan do pomieszczenia (zgodnie z załącznikiem graficznym), instalacja umywalki z armaturą bezdotykową
- Wykonanie ściany zmywalnej w okolicy projektowanej umywalki o szer 1,2m i wysokości 1,8m z płytek ceramicznych lub okładziny PCV (do potwierdzenia z użytkownikiem);
- Wymiana grzejnika na higieniczny wraz z zaworami termostatycznymi;
- Dodanie gniazd elektrycznych na ścianie przy planowanych biurkach (zgodnie z załącznikiem graficznym);
- Dodanie gniazd IT na ścianie przy planowanych biurkach (zgodnie z załącznikiem graficznym);
- Dodanie oświetlenia w ilości zgodnej z PN, oświetlenie ledowe dopasowane do istniejących;
- Dostosowanie instalacji ppoż do zmienionej funkcji oraz zintegrowanie z istniejącym systemem;
- Malowanie ścian i sufitów farbą akrylową zmywalną (kolor do potwierdzenia z użytkownikiem);
- Montaż rolety okiennej na oknie szer. 110cm;
- Wyposażenie pomieszczenia w meble (zgodnie z załącznikiem graficznym): 2x biurko, 2x dostawka, 2x szafka biurowa, 2x regał biurowy, szafa ubraniowa, 2x krzesło biurowe, wieszak i półka na odzież pacjenta (kolorystyka do potwierdzenia z użytkownikiem);

## **4. Płatność**

- 4.1. Termin płatności za powyższy zakres prac, określa się na 30 dni od otrzymania przez Zamawiającego prawidłowo wystawionej faktury VAT, którą Wykonawca wystawi na podstawie podpisanego przez strony protokołu odbioru końcowego;
- 4.2. Odbiór i rozliczenie przedmiotu umowy, odbędzie na zasadach określonych w umowie
- 4.3. Okres gwarancji zastosowane materiały oraz jakość wykonanych prac, zgodnie ze złożoną ofertą, jednak nie krótszy niż 12 miesiące, licząc od daty podpisania końcowego protokołu odbioru robót;

## **5. Warunki formalne**

- 5.1. Wykonawca przygotowuje ofertę zgodnie z warunkami określonymi na platformie zakupowej;
- 5.2. Do oferty należy załączyć wypełnioną kalkulację, w oparciu o załączony przedmiar robót
- 5.3. Wykonawca wypełni wszystkie wymagane w ofercie na platformie zakupowej pola i załączy wymagane załączniki
- 5.4. Ofertę w zakresie robót opisanych w niniejszym dokumencie oraz wszelkich obowiązków co do przedmiotu umowy należy przygotować zgodnie z pozycjami ujętymi na platformie zakupowej;
- 5.5. Oferty można składać: poprzez platformę zakupową w terminie określonym na platformie. Wszelką korespondencję na etapie składania ofert należy kierować poprzez platformę zakupową.
- 5.6. Przed rozpoczęciem prac Wykonawca dostarczy na wszystkie zaplanowane materiały karty techniczne, deklaracje i atesty.
- 5.7. Farby muszą posiadać atest higieniczny dopuszczający do stosowania w obiektach służby zdrowia i być łatwo zmywalne. W gabinetach zabiegowych muszą wykazywać właściwości biobójcze.
- 5.8. Termin realizacji zadania zgodnie z umową.
- 5.9. Wykonawca po zakończeniu prac w terminie określonym umową złoży pisemne zawiadomienie o zakończeniu prac. Do zawiadomienia załączy dokumentację powykonawczą obejmującą m.in.:
  - atesty, certyfikaty, deklaracje dla wszystkich wbudowanych materiałów z adnotacją o wbudowaniu materiału w ramach realizacji zadania;
  - kosztorys powykonawczy;
  - oświadczenie o wykonaniu prac zgodnie z przepisami BHP i PPOŻ. oraz przepisami prawa.

**Załączniki:**

1. Przedmiar robót w pliku excel
2. Rzut – stan istniejący
3. Rzut - aranżacja